

STARBORN® Clip&Rip®

POUR CHARPENTE MÉTALLIQUE/ POUTRES EN ACIER

Clip&Rip® fonctionne avec la plupart des marques de planches en PVC et composite rainuré, y compris Trex®, TimberTech®, Fiberon®, MoistureShield®, Armadillo® et plus. Il fonctionne aussi avec la plupart des styles de bois dur 5/4 et de planches modifiées thermiquement.

COMPOSANTS DU SYSTÈME

Clip&Rip® Metal: clips en nylon renforcé de fibre de verre, préassemblés avec des vis autoperceuses en acier inoxydable 410 avec revêtement époxy noir.

Embout T-15: pour l'installation des vis à clips.

Système Pro Plug® Vis métalliques (vendues séparément): acier inoxydable 410 à revêtement époxy pour charpente métallique. Pour l'acier de calibre 18, utilisez la fixation métallique de 1-1/2". Pour l'acier de calibre 16, utilisez la fixation métallique de 1-5/8". Les vis métalliques Cap-Tor® XD peuvent également être utilisées avec Pro Plug®.

Système Pro Plug® Paquets de bouchons uniquement (vendus séparément): bouchons fabriqués à partir de matériaux utilisés pour les terrasses en PVC/composite.

Outil pour PVC/composite/embout de réglage: outil PVC/composite/embout de réglage : deux options pour régler les vis Pro Plug à la profondeur voulue (vendues séparément).

RENSEIGNEMENTS IMPORTANTS

• **Avant de procéder à l'installation,** vérifier que toutes les solives sont parfaitement de niveau et solides sur le plan structurel.

• **Toujours tester** le produit en premier pour valider son apparence et sa fonction. Si vous avez des préoccupations, n'allez pas plus loin, contactez Starborn pour obtenir de l'aide: info@starbornindustries.com

• **Les attaches ne peuvent pas** être réutilisées une fois fixées.

• **Pour faciliter la dilatation et la contraction** des planches de terrasse, il est conseillé d'installer une fixation métallique et un bouchon Pro Plug au centre de chaque section de 2.4 m de planches de terrasse.

• **Pour réduire le risque de blessure,** suivez les instructions du fabricant de votre outil électrique et utilisez toujours des lunettes de sécurité. Ne pas mettre de vis dans la bouche.

• **N'utilisez jamais de perceuse à percussion.** Utilisez une perceuse standard avec des réglages de coupe.

• **Pour les planches de bois franc,** utiliser des panneaux de 5/4 po d'épaisseur pour s'assurer que la rainure peut être coupée assez haut pour permettre à l'attache de se fixer correctement.

ESTIMATION DES PINCES REQUISE

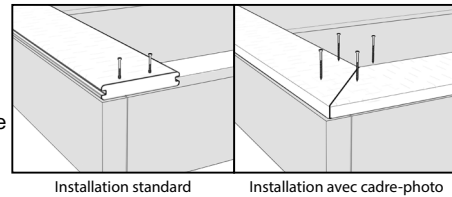
Espacement de la solive (sur le centre)	Taille de la planche (surface)	
	12"	16"
100 sq ft	210	175
200 sq ft	441	336
300 sq ft	672	512
400 sq ft	882	672
500 sq ft	1113	848

POUR LES PLANCHES À BORD SOLIDE, Y COMPRIS LES BOIS DURS


Référez-vous au guide de conversion des planches pour vous aider à déterminer si votre planche est admissible et quelques recommandations sur la manière de couper une rainure de manière appropriée.

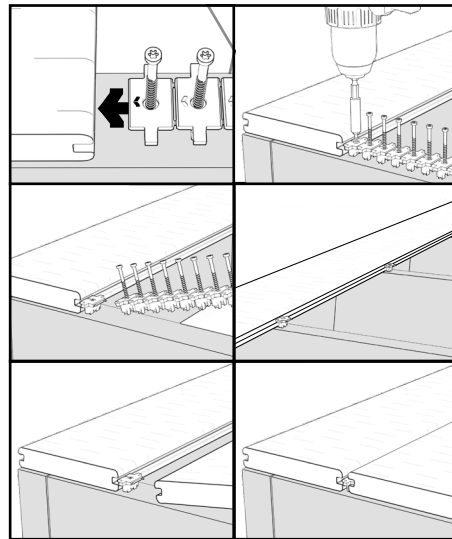
PREMIÈRE INSTALLATION DE LA PLANCHE AVEC PRO PLUG® (vendue séparément)

1. Fixez une vis métallique Pro Plug avec un bouchon Pro Plug à chaque solive. Veillez à enfoncer la vis perpendiculairement à la solive, de manière droite et régulière. Pour l'acier de calibre 18, utilisez des vis métalliques Pro Plug de 1-1/2 po. Pour l'acier de calibre 16, utilisez des vis métalliques Pro Plug de 1-5/8 po. Fixez la première planche en suivant les instructions fournies dans la boîte Pro Plug.
2. Insérez un bouchon dans le trou et tapez avec un marteau à face lisse jusqu'à ce que le bouchon soit au niveau de la planche.
3. Comme alternative, Starborn propose Cap-Tor® xd Metal, qui utilise des méthodes de fixation en surface.



INSTALLATION DE L'ATTACHE POUR PLANCHE DE TERRASSE

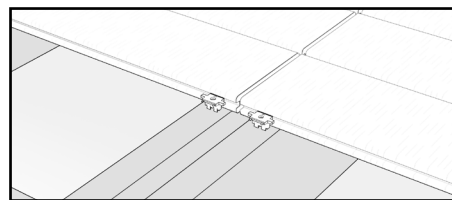
1. Avant d'installer les clips, installez une fixation métallique Pro Plug et un cheville au centre de chaque section de 2,4 m de planche de terrasse. Pour l'acier de calibre 18, utilisez des vis métalliques Pro Plug de 3,8 cm. Pour l'acier de calibre 16, utilisez des vis métalliques Pro Plug de 4,1 cm. Fixez la planche en suivant les instructions fournies dans la boîte Pro Plug.
2. Insérez la bande de clips avec les  à che pointant vers l'avant dans la rainure de la planche. Centrez sur la solive.
3. Enfoncez la vis d'une manière droite et stable jusqu'à ce que la tête de la vis soit au niveau de la pince. Ne serrez pas trop la vis.*
4. Soulevez la bande pour briser le clip installé. Ne pas tordre.
5. Installez les clips à chaque solive le long de la planche.
6. Placez la planche suivante en position. En tenant la planche légèrement inclinée, poussez la planche dans les pinces précédemment installées.



*CONSEIL: Réglez le couple sur la perceuse électrique pour aider à réduire le risque d'enfoncer excessivement la fixation et maintenir des résultats cohérents.

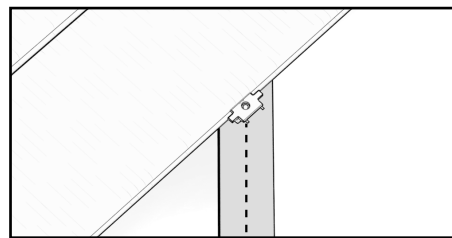
FIXATION DES JOINTS D'EXTRÉMITÉ

1. Référez-vous aux directives du fabricant des planches pour connaître le bon espacement entre les extrémités des planches.
2. Utilisez une double solive, placez une fixation au bout de chaque planche. N'utilisez pas une fixation pour les deux planches.



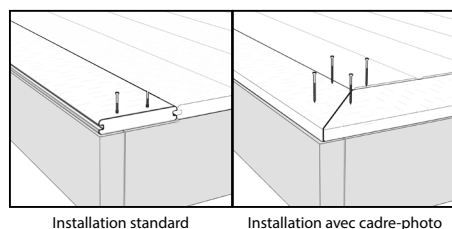
INSTALLATION À ANGLE

1. Référez-vous aux exigences d'espacement de la solive du fabricant, qui peuvent varier lorsque de l'installation des planches à angle.
2. Pour un modèle de planche diagonale, commencez avec une petite pièce triangulaire de planche dans un coin près de la maison.
3. L'attache devrait être fixée sur le centre de la solive.



DERNIÈRE INSTALLATION DE LA PLANCHE AVEC PRO PLUG® (vendue séparément)

1. Fixez les dernières planches en utilisant soit une disposition standard ou cadre-photo.
2. Référez-vous aux directives du fabricant des planches pour connaître le bon espacement entre les planches et/ou les structures murales attenantes.
3. Nous recommandons d'utiliser les fixations Pro Plug Metal ou Cap-Tor® XD Metal avec les chevilles Pro Plug offertes par Starborn.

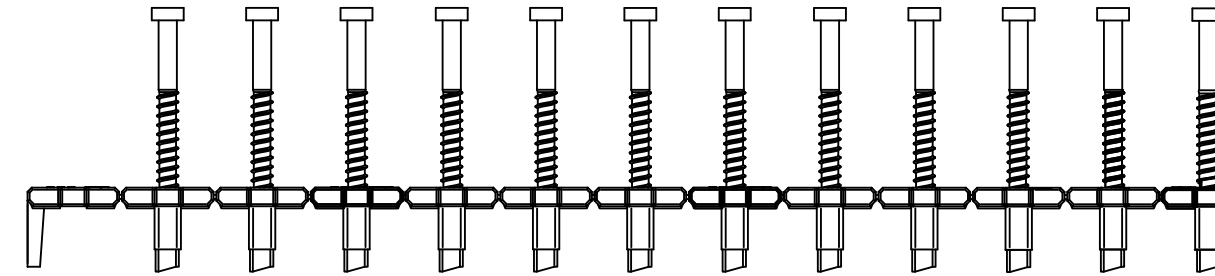


STARBORN®

Clip&Rip®

UNIVERSAL HIDDEN DECK CLIP FOR METAL FRAMING/STEEL JOISTS

CLIP UNIVERSAL OCULTO PARA CUBIERTAS DE METAL/VIGAS DE ACERO
PINCE POUR PLANCHE MASQUÉE UNIVERSELLE À CACHE POUR CHARPENTE MÉTALLIQUE/POUTRES EN ACIER



Installation Guide Guía de Instrucciones Guide d'installation

PATENT: US 10,920,432 - 11,549,270 - 11,629,509

Starborn Industries, Inc.
Edison, NJ 08837 USA

800.596.7747

starbornindustries.com

WARRANTY

Build with confidence! Clip&Rip® Universal Deck Clips are warranted for use in grooved hardwood, thermally modified, PVC and composite deck boards, including Trex®, TimberTech®, Fiberon®, MoistureShield®, Deckorators®, Armadillo®, and more.



CORROSION INFORMATION

For salt water and other corrosive environments 316 stainless is recommended. All metal fasteners have the potential to corrode. Follow all board manufacturer instructions. For more information, visit starbornindustries.com/ci.

GARANTÍA

¡Construya con confianza! Los clips universales para terrazas Clip&Rip® están garantizados para usarse en paneles de terrazas ranurados y modificados térmicamente de madera dura, PVC y composite, incluyendo Trex®, TimberTech®, Fiberon®, MoistureShield®, Deckorators®, Armadillo® y más.

INFORMACIÓN SOBRE LA CORROSIÓN

Para agua salada y otros ambientes corrosivos se recomienda el acero inoxidable 316. Todos los sujetadores de metal tienen la posibilidad de corroerse. Siga todas las instrucciones del fabricante. Para obtener más información, visite starbornindustries.com/ci.

GARANTIE

Construisez en toute confiance! Clip&Rip® Universal Deck Clips sont garantis pour une utilisation dans le bois dur rainuré, thermiquement modifié, PVC et panneaux de pont composites, y compris Trex®, TimberTech®, Fiberon®, MoistureShield®, Deckorators®, Armadillo® et plus encore.

INFORMATION SUR LA CORROSION

Pour l'eau salée et autres environnements corrosifs, l'acier inoxydable 316 est recommandé. Les attaches métalliques peuvent se corroder. Suivez toutes les instructions du fabricant de planches. Pour plus d'informations, visitez starbornindustries.com/ci.

INSTCR02
0126

©2026 Starborn Industries, Inc.

STARBORN. Clip&Rip®

FOR METAL FRAMING/ STEEL JOISTS

Clip&Rip® works with most brands of grooved PVC and Composite deck boards, including Trex®, TimberTech®, Fiberon®, MoistureShield®, Armadillo® and more. It also works with most styles of 5/4 hardwood and thermally modified deck boards.

SYSTEM COMPONENTS

Clip&Rip® Metal: Glass-filled nylon clips, pre-assembled with black epoxy coated 410 stainless self-drill screws.

T-15 Driver Bit: For installing clip screws.

Pro Plug® System Metal Screws (Sold Separately): epoxy coated grade 410 stainless for metal framing. For 18-ga steel use the 1-1/2" metal fastener. For 16-ga steel use the 1-5/8" metal fastener. Cap-Tor® xd Metal screws may also be used with Pro Plug® System.

Pro Plug® System Plug Only Packs (Sold Separately): Plugs made from actual PVC/ Composite decking material.

PVC/Composite Tool/Setting Bit: Two options for setting Pro Plug System screws to the correct depth (either sold separately).

IMPORTANT INFORMATION

- **Before installing**, check to ensure all joists are perfectly level and structurally sound.
- **Always test** the product first to validate its appearance and function. If you have any concerns, do not proceed further, contact Starborn for assistance: info@starbornindustries.com
- **Clips cannot** be reused once fastened for the first time.
- **To aid with expansion and contraction** of the deck board, a Pro Plug System Metal fastener and plug should be installed at the center of every 8-foot span of deck board.
- **To reduce the risk of injury**, follow the instructions of your power tool manufacturer and always use safety glasses. Do not put screws in your mouth.
- **Never use an impact driver.** Install with a standard drill with torque settings.
- **For non-grooved hardwood boards**, use 5/4" thick boards to ensure the groove can be cut high enough to allow the clip adequate space to fasten properly.

ESTIMATED CLIPS NEEDED

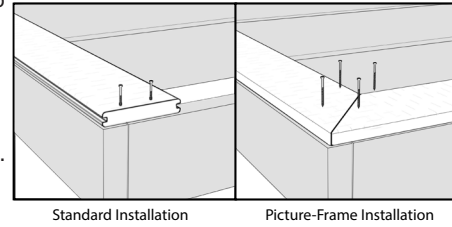
Deck Size (area)	Joist Spacing (on center)	
	12"	16"
100 sq ft	210	175
200 sq ft	441	336
300 sq ft	672	512
400 sq ft	882	672
500 sq ft	1113	848

FOR SQUARE-EDGED BOARDS INCLUDING HARDWOODS

Refer to our board conversion guide for help determining if your board is eligible and a few recommendations for how to cut an appropriate groove.

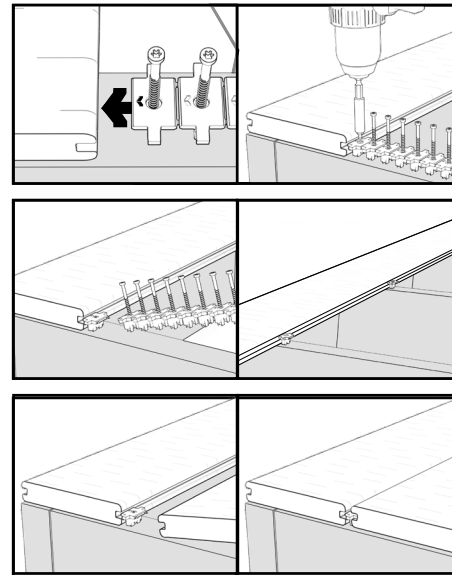
FIRST BOARD INSTALLATION WITH PRO PLUG® SYSTEM (Sold Separately)

1. Fasten a Pro Plug® System Metal screw with a Pro Plug® System plug at every joist. Be sure to drive the screw perpendicular to the joist in a straight and steady fashion. For 18-gauge steel use the 1-1/2" screws. For 16-gauge steel use the 1-5/8" screws. Secure the first board following the instructions included in the Pro Plug® System box.
2. Insert a plug into the hole and tap with a smooth-faced hammer until the plug is flush with the board.
3. As an alternative, Starborn offers Cap-Tor® xd Metal systems surface-fastening methods.



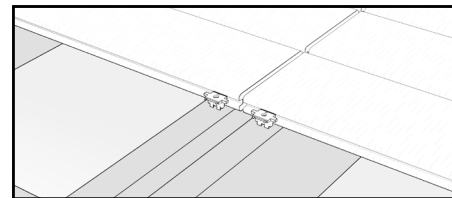
INSTALLING THE DECK CLIP

1. Before installing clips, install a Pro Plug System Metal fastener and plug at the center of every 8-foot span of deck board. For 18-gauge steel use 1-1/2" Pro Plug Metal screws. For 16-gauge steel use 1-5/8" Pro Plug Metal screws. Secure the board following the instructions included in the Pro Plug System box.
2. Insert the strip of clips with the arrow pointing forward into the leading board groove. Center over joist.
3. Drive the screw down in a straight and steady fashion until the head of the screw is flush with the clip. Do not overdrive the screw*.
4. Lift up on strip to break off installed clip. Do not twist.
5. Install clips at every joist along length of board.
6. Place next board into position. Holding the deck board at a slight angle, push deck board into previously installed clips. Check gapping between boards to ensure consistency.



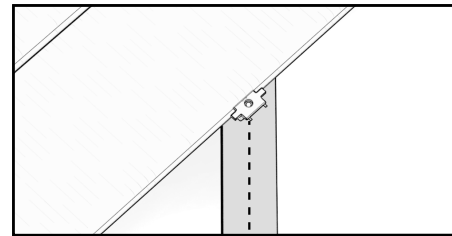
FASTENING BUTT JOINTS

1. Refer to board manufacturer's instructions for spacing between board ends.
2. Using a double-joist, place a fastener at the end of each board. Do not use one fastener for both boards.



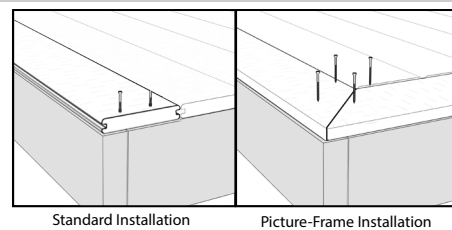
INSTALLING AT AN ANGLE

1. Refer to board manufacturer's joist spacing requirements which may differ when installing boards at an angle.
2. For a diagonal board pattern, start with small triangular piece of decking in a corner nearest the house and work your way out.
3. Clip should be fastened on-center to joist.



LAST BOARD INSTALLATION WITH CAP-TOR®/PRO PLUG® (Sold Separately)

1. Fasten final boards using either picture-frame or standard layout.
2. Refer to board manufacturer's instructions for proper spacing between boards and/or attached wall structures.
3. We recommend using Pro Plug System Metal or Cap-Tor® xd Metal fasteners with Pro Plug System plugs offered by Starborn.



STARBORN. Clip&Rip®

PARA CUBIERTAS DE METAL/VIGAS DE ACERO

Clip&Rip® funciona con la mayoría de las marcas de tablas para terraza ranuradas de PVC y material compuesto, incluidas Trex®, TimberTech®, Fiberon®, MoistureShield®, Armadillo® y muchas más. También funciona con la mayoría de los estilos de madera dura de 5/4 y tablas para terraza térmicamente modificadas.

COMPONENTES DEL SISTEMA

Clip&Rip® Metal: Clips de nailon rellenos de vidrio, preensamblados con tornillos autoperforantes de acero inoxidable 410 recubiertos de epoxi negro.

Punta de destornillador T-15: Para instalar los tornillos de los clips.

Tornillos metálicos Pro Plug®System (se venden por separado): acero inoxidable de grado 410 con recubrimiento epoxi para estructuras metálicas. Para acero de calibre 18, utilice el sujetador metálico de 1-1/2". Para acero de calibre 16, utilice el sujetador metálico de 1-5/8". Los tornillos metálicos Cap-Tor® xd también se pueden utilizar con el sistema Pro Plug®.

Sistema Pro Plug®Paquetes solo con tapones (se venden por separado): tapones fabricados con material real de PVC/compuesto para terrazas.

Herramienta de PVC/compuesto/broca de ajuste: dos opciones para ajustar los tornillos del sistema Pro Plug a la profundidad correcta (se venden por separado).

INFORMACIÓN IMPORTANTE

- **Antes de instalar**, verifique que todas las vigas estén perfectamente niveladas y estructuralmente firmes.
- **Siempre pruebe primero** el producto para validar su apariencia y función. Si tiene alguna duda, no continúe. En cambio, comuníquese con Starborn para obtener ayuda: info@starbornindustries.com.
- **Los clips no pueden** volver a utilizarse una vez fijados por primera vez.
- **Para facilitar la expansión y contracción** de las tablas de la terraza, se debe instalar un sujetador y un tapón metálicos Pro Plug System en el centro de cada tramo de 8 pies de las tablas de la terraza.
- **Para reducir el riesgo de lesiones**, siga las instrucciones del fabricante de su herramienta eléctrica y utilice siempre gafas de seguridad. No se ponga tornillos en la boca.
- **Nunca utilice** un destornillador de impacto. Instale usando un taladro estándar con ajustes de par de apriete.
- **Para tablas de madera dura**, utilice tablas con un grosor de 5/4" para asegurarse de que la ranura pueda cortarse lo suficientemente alta como para permitir que el clip tenga el espacio adecuado para sujetarse correctamente.

CLIPS ESTIMÉS NÉCESSAIRES

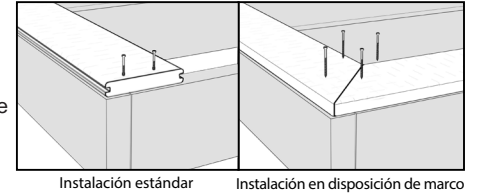
Distancia entre vigas (al centro)	Tamaño de la terraza (superficie)	
	12"	16"
100 sq ft	210	175
200 sq ft	441	336
300 sq ft	672	512
400 sq ft	882	672
500 sq ft	1113	848

PARA TABLAS DE BORDES CUADRADOS, INCLUIDAS LAS MADERAS DURAS

Consulte nuestra guía de conversión de tablas para determinar si su tabla es adecuada y algunas recomendaciones sobre cómo cortar una ranura adecuada.

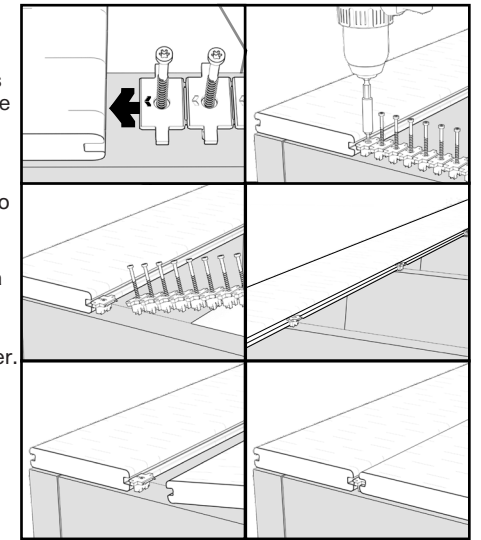
INSTALACIÓN DE LA PRIMERA TABLA CON EL SISTEMA PRO PLUG® (se vende por separado)

1. Fije un tornillo metálico del sistema Pro Plug con un tapón del sistema Pro Plug en cada viga. Asegúrese de atornillar el tornillo perpendicularmente a la viga de forma recta y firme. Para acero de calibre 18, utilice tornillos metálicos Pro Plug de 1-1/2". Para acero de calibre 16, utilice tornillos metálicos Pro Plug de 1-5/8". Fije la primera tabla siguiendo las instrucciones incluidas en la caja del sistema Pro Plug.
2. Inserte un tapón en el orificio y golpee con un martillo de cara lisa hasta que el tapón quede al ras con la tabla.
3. Como alternativa, Starborn ofrece métodos de fijación superficial con los sistemas metálicos Cap-Tor® xd.



INSTALANDO EL CLIP PARA TERRAZA

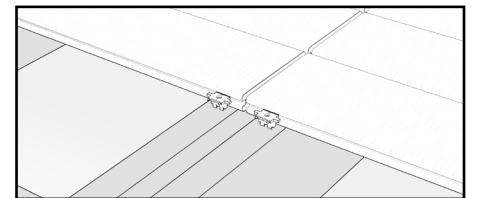
1. Antes de instalar los clips, instale un sujetador metálico y un tapón del sistema Pro Plug en el centro de cada tramo de 2.4 metros de la tabla de la terraza. Para acero de calibre 18, utilice tornillos metálicos Pro Plug de 3.8 cm. Para acero de calibre 16, utilice tornillos metálicos Pro Plug de 4.1 cm. Fije la tabla siguiendo las instrucciones incluidas en la caja del sistema Pro Plug.
2. Inserte la tira de clips con la flecha apuntando hacia delante en la ranura de la tabla principal. Céntrela sobre la viga.
3. Atornille el tornillo recta y firmemente hasta que la cabeza del tornillo quede a ras del clip. No apriete de más el tornillo*.
4. Levante la tira para partir el clip instalado. No torcer.
5. Instale clips en cada viga a lo largo de la tabla.
6. Coloque la siguiente tabla en posición. Empuje la tabla para terraza en los clips previamente instalados mientras sujeta la tabla para terraza levemente inclinada. Verifique la separación entre las tablas para garantizar que queden de manera uniforme.



***CONSEJO:** Ajuste el par de apriete del taladro eléctrico para reducir el riesgo de atornillar el tornillo de más y lograr resultados uniformes.

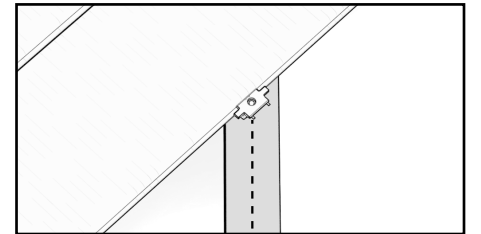
FIJANDO JUNTAS A TOPE

1. Consulte las instrucciones del fabricante de las tablas para el espaciado entre los extremos de la tabla.
2. Coloque un sujetador en el extremo de cada tabla con una viga doble. No utilice una misma fijación para ambas tablas.



INSTALANDO EN ÁNGULO

1. Consulte los requisitos de espaciado de las vigas del fabricante de las tablas, que pueden diferir al instalar las tablas en ángulo.
2. Para un patrón de tablas en diagonal, comience con un pequeño trozo triangular de tabla para terraza en la esquina más cercana a la casa y siga hacia fuera.
3. El clip debe fijarse centrado a la viga.



INSTALACIÓN DE LA ÚLTIMA TABLA CON PRO PLUG® (se vende por separado)

1. Fije las tablas finales utilizando la disposición de marco o estándar.
2. Consulte las instrucciones del fabricante de las tablas para conocer el espaciado adecuado entre las tablas y/o las estructuras de pared fijadas.
3. Recomendamos utilizar sujetadores Pro Plug System Metal o Cap-Tor® xd Metal con tapones Pro Plug System ofrecidos por Starborn.

