

STARBORN.

Clip&Rip[®] UNIVERSAL HIDDEN DECK CLIP



Board Conversion Guide

Scan QR code for more information about installing Clip&Rip[®], a full list of readily compatible pre-grooved board brands

IMPORTANT INFORMATION

It is recommended to order as many boards pre-grooved from the supplier as possible. Cutting grooves into every decking board may cause significant wear on cutting tools. Tropical hardwoods such as Ipe, Garapa, Balau, etc., can be extremely dense requiring slower passes, stronger cutting tools, and frequent breaks to prevent tools from overheating.

There are some instances where converting a few boards is needed, such as perimeter board layouts or for small features such as steps, benches, and flower beds.

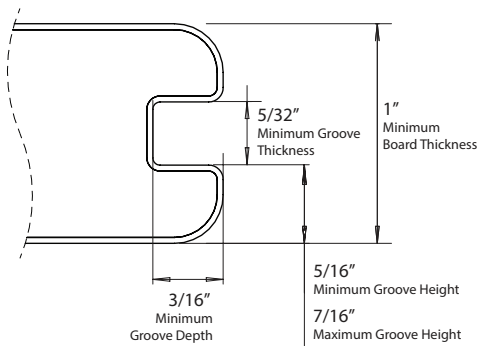
- **To reduce the risk of injury**, follow the instructions of your power tool manufacturer.
- **Always use** puncture-resistant gloves, as well as eye, ear, and dust protection.
- **Always unplug or remove battery** before moving or adjusting any power tools
- **Always test** any equipment on a scrap piece of board. Validate its appearance and function before modifying any final decking material.

For Hardwood and Thermally Modified Boards

For harder exotic woods such as Ipe, Garapa, Balau, etc, use carbide tools and router bits or those specifically rated for hardwood usage.

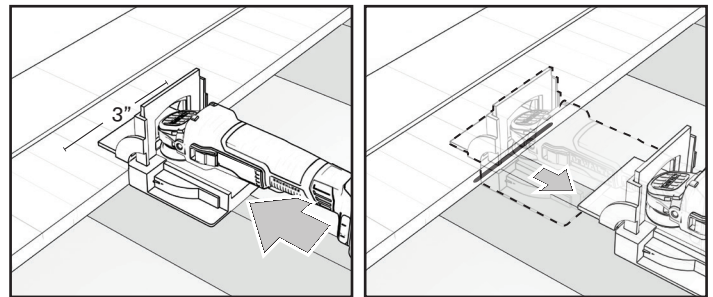
Groove Requirements

All boards should measure, to be at least 1" thick nominal, also known as 5/4 board. This ensures there is enough room to cut an appropriate groove.



USING A BISCUIT JOINER

1. Adjust the biscuit joiner tool such that the bottom of the blade sits 5/16" above the bottom of the decking board.
2. Set cutting-depth to a #20 biscuit setting. This will cut a groove approximately 1/2" deep.
3. Place the deck board in it's intended position and position the biscuit joiner horizontally with the fence resting on the top surface of the deck board.
4. At each joist, cut a slot approximately 3" wide (edge to edge) into the side of the decking board, over each joist.

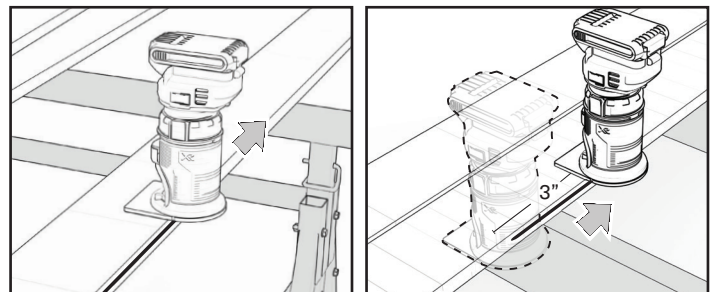


USING A HAND-ROUTER WITH A SLOT CUTTING BIT

Best practices

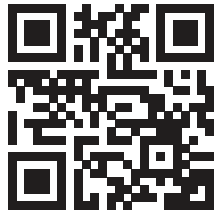
- Always hold router tool firmly with two-hands and ensure cutting-bit has come to a complete stop before letting go.
- Use a higher feed-rate (RPM) and make a slower pass along the edge of the board for a cleaner cut.
- When routing hardwoods, the natural wood grain means that some areas will be tougher to cut than others. Do not force the router tool through these areas!

1. Use a carbide-tipped slot-cutter bit that cuts a channel at least 5/32" thick.
2. Start by measuring 5/16" from the bottom of your first board.
3. Adjust the router such that the bottom of the cutting edge touches the measured line.
4. Maintaining downward pressure from the router onto the decking board, proceed to rout a channel on every side of the board intended to be fastened with decking clips.
5. You may choose to rout the entire length of the board, OR place the deck board in it's intended position and rout a 3" wide (edge to edge) channel over each joist.



Routing entire board

Routing only over joist

STARBORN.**Clip&Rip®**ATTACHES DISSIMULÉES UNIVERSELLES POUR
PLANCHE DE TERRASSE

Guide de conversion des planches

Numérisez le code QR pour obtenir plus de renseignements sur l'installation Clip&Rip®, une liste complète des marques de planches rainurées compatibles.

RENSEIGNEMENTS IMPORTANTS

Il est conseillé de commander auprès du fabricant, un nombre suffisant de planches rainurées. Couper les rainures dans chaque planche peut causer des dommages importants aux outils de coupe. Les bois durs tropicaux, comme Ipe, Garapa, Balau, etc., peuvent être extrêmement denses, nécessitant des coupes plus lentes, des outils de coupe plus forts ainsi que des pauses fréquentes pour empêcher les outils de surchauffer.

Il y a quelques cas où la conversion de quelques planches est nécessaire, comme la disposition de panneaux de périmètre ou de pour de petites caractéristiques telles que, des marches, des bancs ou des parterres de fleurs.

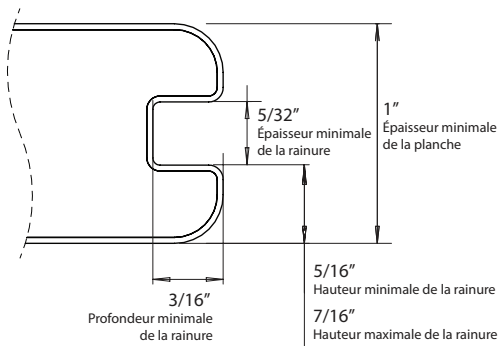
- **Pour réduire le risque de blessure**, suivez les directives provenant du fabricant de l'outil électrique.
- **Utilisez toujours** des gants résistants aux perforations, de même qu'une protection contre la poussière, pour les yeux et les oreilles.
- **Toujours débrancher ou retirer la batterie** avant de déplacer ou d'ajuster des outils électriques.
- **Testez toujours** tout équipement sur un morceau de carton. Validez son apparence et sa fonction avant de modifier tout matériel de terrasse final.

POUR LES PLANCHES DE BOIS DUR ET MODIFIÉES THERMIQUEMENT

Pour les bois exotiques plus durs, comme Ipe, Garapa, Balau, etc., utilisez des outils en carbure et des mèches de toupie recommandés spécialement pour l'usage du bois dur.

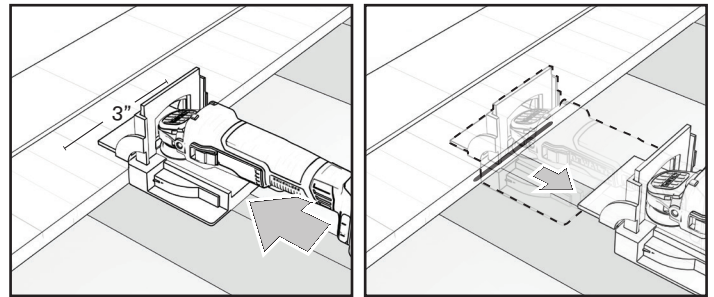
EXIGENCES DE RAINURE

Toutes les planches devraient mesurer au moins 1 po d'épaisseur, ce qui permet d'assurer qu'il y a assez d'espace pour couper une rainure appropriée.



UTILISATION D'UNE MACHINE À JOINTER LE BOIS

1. Réglez l'outil de menuiserie pour joindre le bois de manière que le bas de la lame se trouve à 5/16" au-dessus du bas de la planche de terrasse.
2. Réglez la profondeur de coupe à une taille de joint de bois #20, ce qui coupera une rainure d'environ 1/2 po de profondeur.
3. Placez la planche dans sa position prévue et positionnez la machine à joindre le bois à l'horizontale avec la barrière reposant sur la surface de la planche.
4. À chaque solive, coupez une fente d'une largeur d'environ 3 po dans le côté de la planche, par-dessus chaque solive.

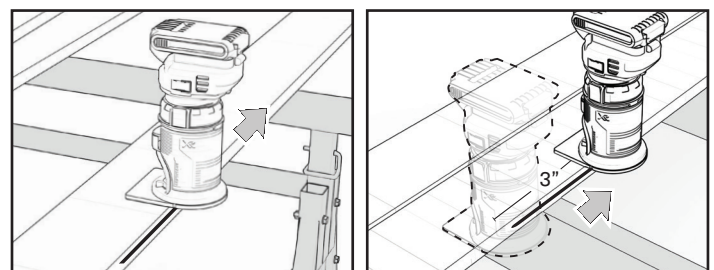


UTILISATION D'UNE TOUPIE MANUELLE AVEC EMBOUT

Meilleures pratiques

- Tenez toujours la perceuse fermement à deux mains et assurez-vous que l'embout est complètement arrêté avant de lâcher-prise.
- Utilisez une vitesse supérieure (tr/min) et effectuez une passe plus lente le long de la planche pour une coupe plus propre.
- Lorsque vous utilisez la toupie avec des bois durs, certaines zones seront plus difficiles à couper que d'autres. Ne forcez pas l'embout à travers ces zones!

1. Utilisez un embout à pointe en carbure qui coupe un canal d'une épaisseur d'au moins 5/32 po.
2. Commencez par mesurer 5/16 po à partir du bas de votre première planche.
3. Réglez la perceuse, ajustez la toupie de manière que le bas du bord de coupe touche la ligne mesurée.
4. En maintenant une pression vers le bas de la perceuse sur la planche, toupillez une rainure sur chaque côté de la planche destinée à être fixé avec des attaches.
5. Vous pouvez choisir de toupiller toute la longueur de planche, OU placez la planche dans sa position et toupillez une rainure de 3 po sur chaque solive.



Toupiller toute la planche

Toupiller seulement sur la solive

STARBORN.**Clip&Rip®**CLIP OCULTO
UNIVERSAL PARA TERRAZA

Guía de conversión de tablas

Escanee el código QR para obtener más información sobre la instalación de Clip&Rip® y una lista completa de marcas de tablas pre-ranurado fácilmente compatibles.

INFORMACIÓN IMPORTANTE

Se recomienda pedir al proveedor la mayor cantidad posible de tablas ya ranuradas. Cortar ranuras en cada tabla para terraza puede provocar un desgaste significativo de las herramientas de corte. Las maderas duras tropicales como Ipe, Garapa, Balau, etc. pueden ser extremadamente densas y requieren pasadas más lentas, herramientas de corte más resistentes y pausas frecuentes para evitar el sobrecalentamiento de las herramientas.

En ciertos casos, es necesario convertir algunas tablas, tal como en las disposiciones de tablas perimetrales o para pequeños elementos como escalones, bancos y canteros.

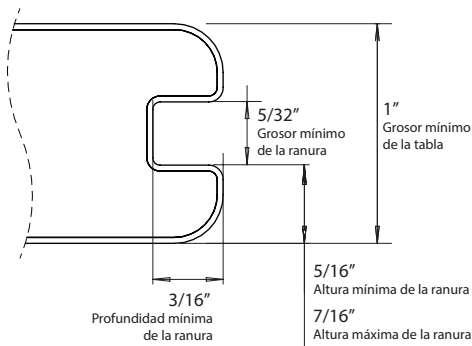
- **Para reducir el riesgo de lesiones**, siga las instrucciones del fabricante de su herramienta eléctrica
- **Utilice siempre** guantes resistentes a los pinchazos, al igual que protección para los ojos, los oídos y contra el polvo.
- **Desenchufe o retire siempre la batería** antes de mover o ajustar cualquier herramienta eléctrica.
- **Pruebe siempre** cualquier equipo que vaya a usar en un trozo de tabla extra. Verifique su aspecto y funcionamiento antes de modificar el material final de la terraza final.

PARA TABLAS DE MADERA DURA Y TÉRMICAMENTE MODIFICADAS

Para maderas exóticas más duras, como Ipe, Garapa, Balau, etc., utilice herramientas y fresas de carburo o aquellas específicamente diseñadas para ser utilizadas con maderas duras.

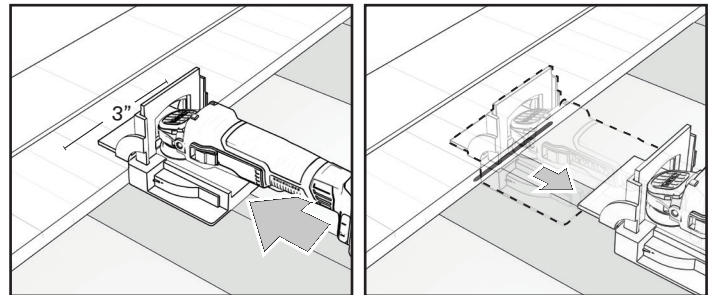
REQUISITOS DE LAS RANURAS

Todas las tablas deben medir al menos 1" de espesor nominal, también conocido como tabla de 5/4. De esta manera, puede asegurarse de que haya suficiente espacio para cortar una



USANDO UNA RANURADORA

1. Ajuste la ranuradora de forma que la parte inferior de la cuchilla quede a 5/16" por encima de la parte inferior de la tabla para terraza.
2. Configure la profundidad de corte a una configuración de ranura n.º 20. Esto cortará una ranura de aproximadamente 1/2" de profundidad.
3. Coloque la tabla para terraza en la posición prevista y coloque la ranuradora horizontalmente con la guía apoyada en la superficie superior de la tabla para terraza.
4. Corte una ranura de aproximadamente 3" de ancho en el lateral de la tabla de terraza en cada viga, por encima de estas.

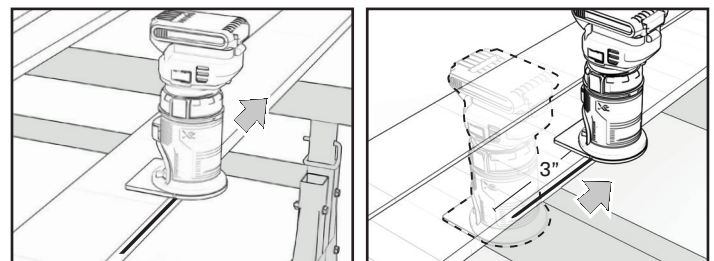


USANDO UNA FRESADORA MANUAL CON UNA BROCA PARA CORTAR RANURAS

Mejores prácticas

- Debe sostener firmemente la fresadora con las dos manos y asegurarse de que la broca de corte se ha detenido por completo antes de soltarla.
- Utilice una mayor velocidad de avance (RPM) y haga una pasada más lenta a lo largo del borde de la tabla para que el corte sea más preciso.
- Al fresar maderas duras, las vetas naturales de la madera hacen que algunas secciones sean más difíciles de cortar que otras. ¡No fuerce la fresadora en estas secciones!

1. Utilice una broca para ranurar con punta de carburo que corte un canal de un grosor de al menos 5/32".
2. Primero, mida 5/16" desde la parte inferior de la primera tabla.
3. Ajuste la fresadora de forma que la parte inferior del filo de corte toque la línea que haya medido.
4. Frese un canal en cada lado de la tabla que vaya a fijar con clips para terraza manteniendo la presión descendente de la fresadora sobre la tabla para terraza.
5. Puede optar por fresar toda la longitud de la tabla, O colocar la tabla para terraza en su posición prevista y fresar un canal de 3" sobre cada viga.



Fresado de toda la tabla

Fresado solamente sobre la viga